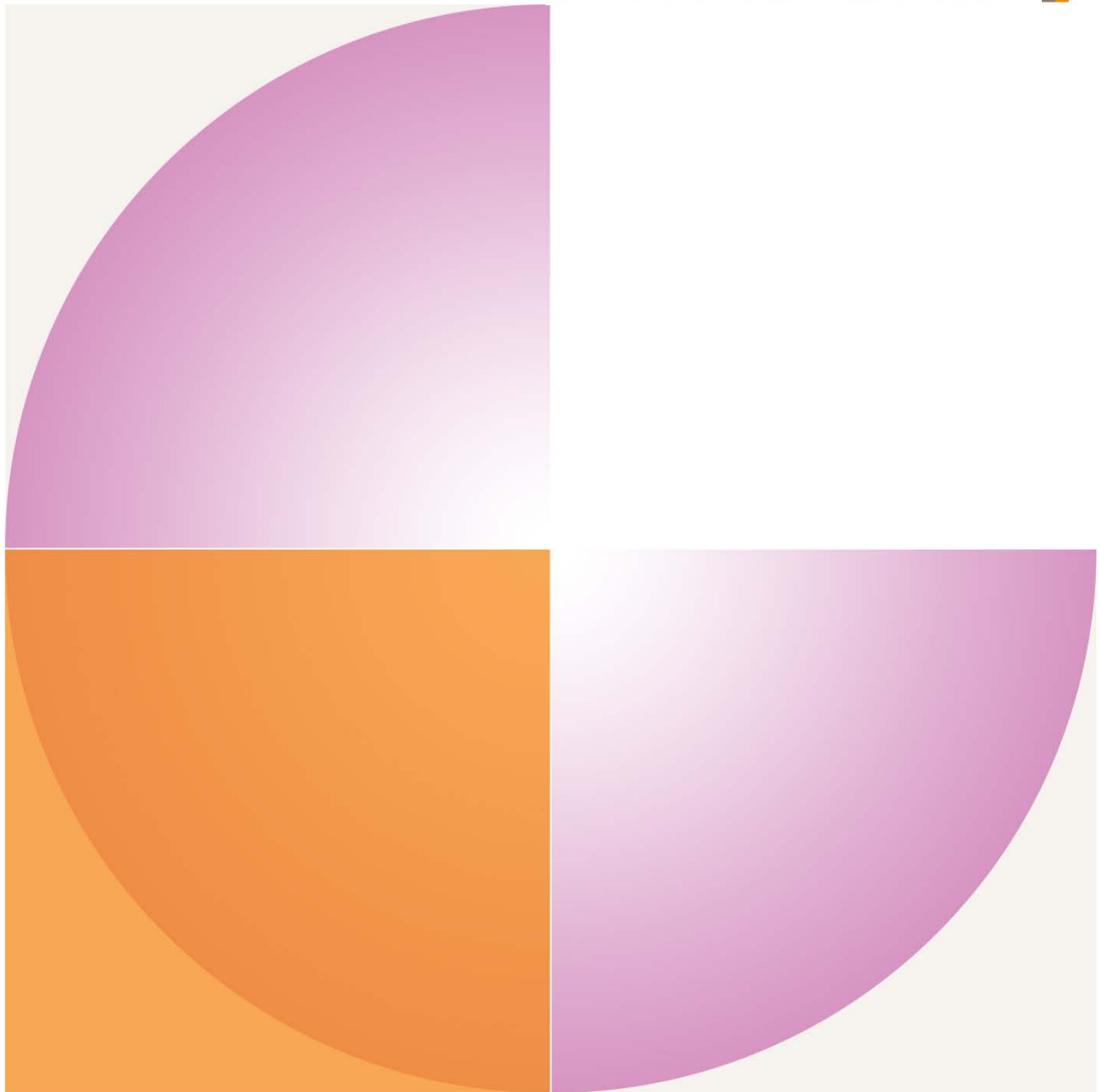


Specialistenbrief-bericht

Edifact

Betere zorg
door betere informatie

Nictiz 



Datum : Juli 2010
Versie : 3.1 BSN
Status : Definitief
Type : MEDSPE

Nictiz is het landelijke expertisecentrum dat ontwikkeling van ICT in de zorg faciliteert. Met en voor de zorgsector voorziet Nictiz in mogelijkheden en randvoorwaarden voor elektronische informatie-uitwisseling voor en rondom de patiënt. Wij doen dit ter bevordering van de kwaliteit en doelmatigheid in de gezondheidszorg.

Nictiz

Postbus 19121
2500 CC Den Haag
Oude Middenweg 55
2491 AC Den Haag

T 070 - 317 34 50
servicedesk@infoEPD.nl
www.nictiz.nl

Inhoudsopgave

1.	Algemeen deel	4
1.1.	Inleiding	4
1.2.	Historie en ontwikkeling	4
1.3.	Beschikbaarstelling	5
1.4.	Doel	5
1.5.	Betrokkenen	5
1.6.	Functies	5
1.7.	Toepassingsgebied	6
1.8.	Referenties	6
1.9.	Begrippen, definities en afkortingen	6
1.10.	Leeswijzer	6
1.11.	Documentrevisies	7
2.	Functionele beschrijving	8
2.1.	Procesbeschrijving	8
2.2.	Gegevens en berichtstructuur in tekstformaat	9
2.3.	Verklaring van gebruik van de segmenten en structuur van het bericht	10
2.3.1.	UNH, Message Header	10
2.3.2.	BGM, Beginning of message	10
2.3.3.	DTM, Date/Time/Period	10
2.3.4.	RFF, Reference	10
2.3.5.	Segmentgroep 1, NAD-CTA-COM	10
2.3.5.1.	NAD, Name and address	10
2.3.5.2.	CTA, Contact Information	11
2.3.5.3.	COM, Communication Contacts	11
2.3.6.	Segmentgroep 2, PID-DTM-RFF-NAD	11
2.3.6.1.	PID, Person Identification	12
2.3.6.2.	DTM, Date/Time/Period	12
2.3.6.3.	RFF, Reference	12
2.3.6.4.	NAD, Name and address	12
2.3.7.	Segmentgroep 3, FTX-DTM	12
2.3.7.1.	FTX, Free text	13
2.3.7.2.	DTM, Date/time/period	13
2.3.8.	Segmentgroep 4, DIA-DTM	13
2.3.8.1.	DIA, Diagnosis	13
2.3.8.2.	DTM, date/time/period	13
2.3.9.	Segmentgroep 5, AUT-DTM	13
2.3.9.1.	AUT, Authentication result	13
2.3.9.2.	DTM, Date/time/period	14
2.3.10.	UNT, Message trailer	14
3.	Technische beschrijving	15
3.1.	Branching diagram	15
3.2.	Data segment index	15
3.3.	Totaaloverzicht en richtlijnen voor implementatie specialistenbrief-bericht	16

1. Algemeen deel

1.1. Inleiding

Met de introductie van de Elektronische Patiënten Dossiers is, met name bij huisartsen, al snel de wens ontstaan om uitwisseling van medische gegevens te standaardiseren. Dit heeft geleid tot de eerste generatie Edifactberichten.

In het 3i project uit 1989 is de zogenaamde versie 1.0 berichtspecificatie hiervoor vastgesteld. Enkele van deze set 1.0 berichten kennen een update naar versie 3.1. De versie 3.1 berichten en ook de eerste versies worden tot op de dag van vandaag nog breed gebruikt.

Cruciaal voor de uitwisseling van medische gegevens is een unieke patiëntidentificatie, waarmee alle uitgewisselde gegevens aan het juiste dossier kunnen worden gekoppeld.

Met de inwerkingtreding van de Wet op het gebruik van BSN in de zorg is het mogelijk en zelfs verplicht geworden om dit landelijke patiëntnummer uit te wisselen. Hiervoor is aanpassing van de berichtspecificaties noodzakelijk.

Besloten is, om dit niet alleen in de versie 3.1 berichten te doen, maar om het BSN ook op te nemen in alle berichten die in de zorg breed worden gebruikt. Dit document bevat de oorspronkelijke berichtspecificaties van de versie 3.1 berichten die jarenlang niet veranderd zijn, maar nu toch aanpassing behoeven, ten gevolge van de wetgeving.

Nictiz heeft voor een meer toekomstvaste standaard gekozen: XML met HL7 V3 semantiek voor de medische gegevens en zal de migratie van Edifact naar HL7 V3 begeleiden.

1.2. Historie en ontwikkeling

Het specialistenbrief-bericht is ontwikkeld binnen het 3i-project dat in 1989 startte. 3i staat voor Inter Institutionele Informatie-uitwisseling Gezondheidszorg. Het project 3i richtte zich op de elektronische communicatie in de eerste- en tweedelijns gezondheidszorg. De belangrijkste doelstellingen waren het integreren van de elektronische communicatie in bestaande informatiesystemen en het vaststellen van een standaard voor de elektronische berichtgeving in de gezondheidszorg.

Ook na de overdracht van de zorginhoudelijke 3i-berichten aan ITN is het standaardisatieproces belegd bij de SIG.

Inmiddels heeft het specialistenbrief-bericht een aantal wijzigingen ondergaan die zijn vastgelegd in de versies:

- Voorlopige 3-i standaarden (versie 1.3, juli 1989);
- Versie 2.2 (1991);
- Versie 2.3, 2.4 (1992);
- Versie 3.1 (1993).

Versie 2.2 was een eerste aanzet om te komen tot een bericht-specificatie volgens Edifact. In versie 2.3 (met 2.4 als tussentijdse aanpassing) zijn verdere commentaren verwerkt.

Met versie 3.1 "specialistenbrief-bericht" is een Edifactbericht gereed dat qua inhoud en structuur kan voldoen aan de Nederlandse behoefte.

1.3. Beschikbaarstelling

Het specialistenbrief-bericht wordt beheerd en beschikbaar gesteld door ITN. Het bericht wordt ter autorisatie voorgelegd aan de Nationale Raad voor de Volksgezondheid. Operationale toepassing is voorzien in januari 1994.

1.4. Doel

De specialist gebruikt het specialistenbrief-bericht om op elektronische wijze onderzoek/behandelingsgegevens over een patiënt naar de huisarts/specialist te verzenden. De specialistenbrief (papier) wordt over het algemeen gebruikt door de medisch specialist ter overdracht van de behandeling aan de huisarts/specialist. Overigens wordt het specialistenbrief bericht ook vaak gebruikt om de huisarts/specialist op de hoogte te stellen van de voortgang van het onderzoek en/of de behandeling.

1.5. Betrokkenen

De volgende organisaties (werkplekken) en personen zijn betrokken bij de berichtuitwisseling:

- De specialistenpraktijk als organisatorische eenheid waarin diverse werkplekken zijn te onderscheiden waaronder die van de specialist;
- De huisartsenpraktijk als organisatorische eenheid waarin diverse werkplekken zijn te onderscheiden waaronder die van de huisarts;
- De patiënt welke onderwerp is van de communicatie en welke onder behandeling is of is geweest bij één of meer medisch specialisten.

1.6. Functies

Het specialistenbrief-bericht heeft meerdere functies. In de eerste plaats betreft dat het overdragen van de behandeling van de patiënt door de specialist aan de huisarts/specialist. Daarnaast wordt het specialistenbrief-bericht gebruikt voor het rapporteren aan de huisarts/specialist over de voortgang van het onderzoek en/of de behandeling van de patiënt. Vooralsnog worden er in het bericht geen specifieke codes gebruikt om de verschillende functies van het bericht aan te geven.

Uit commentaarrondes is gebleken dat men in bepaalde gevallen gegevens van meerdere patiënten in het specialistenbrief-bericht wil opnemen. Dit is echter in de voorliggende standaard niet mogelijk. Er kan wel worden verwezen naar andere patiënten, bijvoorbeeld m.b.v. het referentie-segment (RFF) binnen de groep patiëntgegevens. Er kan zelfs in het vrije tekst segment worden verwezen naar een andere persoon/patiënt, bijvoorbeeld in geval van bevalling (moeder en kind).

1.7. Toepassingsgebied

Het specialistenbrief-bericht wordt gebruikt in de Nederlandse gezondheidszorg en is als zodanig een Nederlandse standaard.

1.8. Referenties

Dit bericht is opgesteld met gebruikmaking van de volgende Edifactdirectories en -richtlijnen.

De UNTDID, de United Nations Trade Data Interchange Directory.

De UNTDID bevat:

- Edifactsyntaxregels (ISO 9735) voor het structureren van gegevens in berichten;
- Edifactrichtlijnen voor invoering van syntaxregels;
- Edifactrichtlijnen voor berichtontwikkeling;
- Edifactverzameling van berichten (EDMD - Edifact Message Directory);
- Edifactverzameling van segmenten (EDSD - Edifact Segment Directory);
- Edifactverzameling van samengestelde data-elementen (EDCD – Edifact Composite Data Element Directory);
- Edifactverzameling van data-elementen (EDED - Edifact Data Element Directory, een subset van UNTDED/ISO 7372);
- Edifactverzameling van coderingen (EDCL - Edifact Code List);
- Verklarend materiaal.

De Edifact91.1 directory wordt gebruikt bij het aanmaken/ontvangen van het specialistenbrief-bericht.

In het specialistenbrief-bericht zijn segmenten, composites en data-elementen gebruikt die door ITN zijn toegevoegd en niet behoren tot de standaard 91.1 directory.

1.9. Begrippen, definities en afkortingen

UNTDID	: United Nations Trade Data Interchange Directory
EDI	: Electronic Data Interchange
Edifact	: Electronic Data Interchange for Administration, Commerce and Transport
ITN	: Stichting Interconnectiviteit Telematica Nederland
ISO	: International Standardisation Organisation
NRV	: Nationale Raad voor de Volksgezondheid
SIG	: Informatiecentrum voor de Gezondheidszorg
WCC	: Vaste Commissie voor Classificaties en Definities van de NRV
3i	: Inter Institutionele Informatie-uitwisseling Gezondheidszorg
BSN	: Burgerservicenummer

1.10. Leeswijzer

De functionele beschrijving is bedoeld als algemene informatie over het communicatieproces, de uit te wisselen de gegevens, te gebruiken Edifactsegmenten en bijbehorende berichtstructuur. In de technische beschrijving zijn tevens de richtlijnen voor implementatie opgenomen. De algemene bijlage van Band II hoort bij de technische beschrijving en geeft informatie over de gebruikte codes en qualifiers in de zorginhoudelijke berichten.

1.11. Documentrevisies

Tot nu toe zijn de volgende versies uitgegeven van dit document:

Versie	Datum	Auteur	Commentaar
3.1	Juli 1989	3i	
3.1.BSN	Maart 2008	Nictiz	<p>Papieren document opnieuw digitaliseerd en BSN specificaties toegevoegd, E.Novation B.V. In het kader van de implementatie van het BSN zijn de volgende aanpassingen gedaan:</p> <ul style="list-style-type: none">- Nieuwe inleiding opgenomen, oude inleiding verplaatst naar Historie en ontwikkeling;- Toevoeging BSN aan § 1.9, Begrippen, definities en afkortingen;- Toevoeging § 1.11, Documentrevisies;- Aanpassing t.b.v. BSN aan § 2.3.5.1, NAD, Name and address;- Toevoeging BSN aan § 2.3.6, Segmentgroep 2, PID-DTM-RFF-NAD;- Aanpassing t.b.v. BSN aan § 2.3.6.1, PID, Person Identification;- Toevoeging BSN aan § 2.3.6.4, NAD, Name and address;- Toevoeging BSN aan NAD segment van Segmentgroep 2, PID-DTM-RFF-NAD in § 3.3, Totaaloverzicht en richtlijnen voor implementatie specialistenbrief-bericht.
3.1.BSN	Juli 2010	Nictiz	<ul style="list-style-type: none">- Typefout herstelt. GMR gewijzigd in GRM

2. Functionele beschrijving

2.1. Procesbeschrijving

a) Algemene procesbeschrijving

Een specialistenbrief is een brief van een specialist gericht aan de huisarts of een andere specialist (bijvoorbeeld de hoofdbehandelaar). De brief kan gegevens bevatten m.b.t. klinisch en/of poliklinisch onderzoek/ behandeling van patiënten. De brief wordt in het algemeen gebruikt voor overdracht van de behandeling aan de huisarts door de medisch specialist, direct volgend op het ontslag van de patiënt uit het ziekenhuis. Overigens wordt de specialisten-brief ook vaak gebruikt om de huisarts/specialist tussentijds op de hoogte te stellen van de voortgang van het onderzoek en/of de behandeling.

b) Ontvangstbevestiging en tijdlimiet daarvan

Hierover zijn geen richtlijnen vastgesteld. In het BGM-segment kan een aanduiding worden opgenomen van de soort ontvangstbevestiging.

c) Inhoudsbevestiging en tijdlimiet daarvan

Hierover zijn geen richtlijnen vastgesteld.

d) Bewaartermijn van het bericht

Hierover zijn geen richtlijnen vastgesteld.

e) Vertrouwelijkheid van berichtgegevens

Op medische gegevens is het medisch beroepsgeheim van toepassing. Partijen dienen ter waarborging van de geheimhouding binnen de praktijk of organisatie adequate procedures vast te leggen.

f) Beveiliging

Hierover zijn geen richtlijnen vastgesteld.

g) Werkdagendefinitie

Als werkdagen worden beschouwd maandag t/m vrijdag. Het specialistenbrief-bericht kan worden verzonden en ontvangen op werkdagen maar ook daarbuiten voorzover de onderlinge afspraken tussen betrokkenen daarin voorzien.

h) Communicatieregime

Met communicatieregime wordt bedoeld wanneer en met welke frequentie het bericht wordt verstuurd.

- De specialist verstuurt ter informatie of t.b.v. overdracht van behandeling het specialistenbrief-bericht naar de huisarts/specialist;
- In het specialistenbrief-bericht worden gegevens over 1 patiënt opgenomen; er kan wel worden gerefereerd aan andere personen middels (referentie-)nummers of in vrije tekst;
- De specialist kan meerdere specialistenbrief-berichten per patiënt of behandelperiode van de patiënt versturen.

2.2. Gegevens en berichtstructuur in tekstformaat

a) Gegevens

Het specialistenbrief-bericht bevat gegevens over:

- De huisarts / specialist als ontvanger;
- De (medisch) specialist als verzender;
- Het ziekenhuis als organisatorische eenheid van waaruit de berichten verzonden worden;
- De patiënt;
- De onderzoeken/behandelingen.

b) Berichtstructuur in tekstformaat

Identificatie bericht (UNH)	M1
Begin van het bericht (BGM)	M1
Datum en tijd verzenden van bericht (DTM)	M9
Algemene referentienummers (RFF)	C9
GROEP 1 Gegevens over verzender en ontvanger	M9 —groep 1—
Nummer, naam en adres (NAD)	M1
Contactpersoon (CTA)	C1
Communicatienummers (COM)	C9
GROEP 2 Patiënt gebonden gegevens	M1 —groep 2—
Patiëntid., sexe, naam (PID)	M1
Geboortedatum patiënt (DTM)	M1
Aanvullende gerelateerde patiënt-id's (RFF) (eventueel gebruiken voor verwijzing naar andere personen/ patiënten)	C9
Patiënt adres (NAD)	C1
GROEP 3 Onderzoek/behandelingsgegevens	M999—groep 3—
Behandelingsgegevens (FTX)	M1
Datum + tijd behandeling/rapportage (DTM)	C1
GROEP 4 Diagnosegegevens	C9 —groep 4—
Diagnose (DIA)	M1
Datum diagnose (DTM)	C1
GROEP 5 Authenticatie	C1 —groep 5—
Authenticatie (AUT)	M1
Datum + tijdstip authenticatie (DTM)	C1
Afsluiting bericht (UNT)	M1

Toelichting verplicht (M) en conditioneel (C) gebruik van segmentgroepen en segmenten:

- M 1 = Komt verplicht 1 maal voor;
- M 9 = Moet minimaal 1 maal maar mag 9 maal voorkomen;
- M999 = Moet minimaal 1 maal maar mag 999 maal voorkomen;
- C 1 = Mag ten hoogste 1 maal voorkomen;
- C 2 = Mag 1 maal en ten hoogste 2 maal voorkomen;
- C 9 = Mag 1 maal en ten hoogste 9 maal voorkomen.

2.3. Verklaring van gebruik van de segmenten en structuur van het bericht

2.3.1. UNH, Message Header

Het UNH segment is verplicht. Dit is een standaard service segment dat het bericht uniek identificeert door middel van het message reference number. Dit nummer wordt toegekend door de verzender van het bericht. Het message type van het specialistenbrief-bericht is 'MEDSPE' en de message version heeft binnen dit bericht de waarde '3'. Het data-element message type release number wordt hier gebruikt om de gebruikte Edifactdirectory aan te geven (911: Edifactdirectory 91.1).

2.3.2. BGM, Beginning of message

Het BGM segment is verplicht. Dit is een segment waarin het begin van het inhoudelijk deel van het bericht wordt aangegeven.

- In het element Document/message name, coded kan met een code worden aangegeven welke functie het specialistenbrief-bericht heeft. Omdat er geen onderscheid wordt gemaakt in verschillende berichtfuncties behoeft dit element niet ingevuld te worden;
- In het element Message Function kan worden aangegeven of het bijvoorbeeld gaat om een aanvulling op een eerder verzonden specialistenbrief-bericht;
- In het element Response Type kan worden aangegeven of retourinformatie of een ander soort van antwoord dient te worden gegeven.

2.3.3. DTM, Date/Time/Period

Dit segment komt verplicht minimaal 1 maal voor binnen het bericht en bevat de datum en het tijdstip van verzending van het specialistenbrief-bericht.

2.3.4. RFF, Reference

Met het RFF segment kan worden gerefereerd aan een eerder verzonden specialistenbrief-bericht. De soort referentie wordt aangegeven met een qualifier (MRE: message reference).

2.3.5. Segmentgroep 1, NAD-CTA-COM

Deze groep van segmenten kan maximaal 9 keer voorkomen in het bericht en bevat de gegevens van verzender, ontvanger en eventuele overige ontvangers (kopiehouders) van het bericht.

2.3.5.1. NAD, Name and address

Het NAD segment is verplicht, komt per groep 1 keer voor en bevat de naam en het adres van de betrokken verzender en ontvangers bij de berichtgeving. Met de Party Qualifier kan worden aangegeven welke partij de verzender, ontvanger of kopiehouder is. In het NAD segment kan eveneens het ziekenhuis worden aangegeven waar de patiënt wordt behandeld.

De persoon/instantie kan worden geïdentificeerd aan de hand van een identificatienummer (code) waarbij tevens aangegeven wordt van welke codelijst men gebruik maakt, en/of door naam en adres volledig te vermelden. Omdat identificatie d.m.v. een codering nog slechts in enkele gevallen mogelijk is, wordt er voorlopig vanuit gegaan dat identificatie volgens de laatstgenoemde methode plaats vindt. Er dient gebruik gemaakt te worden van specifieke data-elementen om herkenning in het ontvangende systeem mogelijk te maken.

In geval van gebruik van landelijk afgesproken codelijsten wordt ook de beherende instantie met een code aangegeven. Zie algemene bijlage Band II voor beide soorten codes.

2.3.5.2. CTA, Contact Information

Het Contact segment is een standaard segment dat kan worden gebruikt om een nadere adressering (afdeling/persoon) aan te geven. Het segment zal voornamelijk kunnen worden gebruikt bij adressering van een persoon binnen een instelling (ziekenhuis). De Contact Function geeft aan om wat voor soort contact het gaat: een persoon waar informatie kan worden ingewonnen of een afdeling waar een patiënt zich kan vervoegen. Het CTA-segment mag maximaal 1 keer voorkomen per groep van gegevens (NAD-CTA-COM). De gegevens kunnen zowel gecodeerd (op basis van onderlinge afspraken) alswel in tekst worden verzonden. Het COM-segment is direct gekoppeld aan een CTA-segment.

2.3.5.3. COM, Communication Contacts

In dit segment worden de telefoon-, fax- en dergelijke nummers opgenomen waar de persoon of afdeling bereikbaar is. Het segment mag maximaal 9 keer voorkomen per groep gegevens (NAD-CTA-COM). De Communication Channel Qualifier geeft daarbij aan om wat voor soort nummer het gaat.

2.3.6. Segmentgroep 2, PID-DTM-RFF-NAD

In segmentgroep 2 zijn persoonsgebonden gegevens opgenomen. Om de onderlinge samenhang te verduidelijken zijn de segmenten in een aparte groep opgenomen. De groep bevat o.m. naamgegevens, geboortedatum, burgerservicenummer, aanvullende identificatienummer en adresgegevens van de patiënt.

Het is, met de komst van de Nederlandse wetgeving op het gebruik van het burgerservicenummer in de zorg, mogelijk een uniek identificerend nummer per persoon te gebruiken. Het burgerservicenummer is opgenomen in het NAD-segment van deze segmentgroep.

Uit commentaarrondes is gebleken dat men in bepaalde gevallen gegevens van meerdere patiënten in het specialistenbrief-bericht wil opnemen (bijvoorbeeld van moeder en kind na bevalling). Omdat de papieren specialistenbrief een rapportage betreft van één patiënt en daarin verwijzingen kunnen worden gedaan naar andere personen is dit concept overgenomen in het elektronische specialistenbrief-bericht. In het specialistenbrief-bericht kan met referentienummers gerefereerd worden aan andere specialistenbrieven (RFF op berichtniveau), andere personen dan de patiënt zelf (RFF binnen segmentgroep 2) en kan in het vrije tekst segment worden verwezen naar een andere persoon/patiënt (segmentgroep 3).

2.3.6.1. PID, Person Identification

Het PID-segment is verplicht en bevat de naamgegevens, sexe en burgerlijke staat van een persoon. Indien lokaal afspraken zijn gemaakt over het gebruik van patiëntnummers, dan kunnen die worden gebruikt. Naast het patiënt identificatienummer dient dan een verwijzing te worden opgenomen naar de codelijst (codelijst qualifier = PCL - Patient codelist) met een aanduiding van lokaal (reponsible agency = LOC). Voor optimale matching van persoonsgebonden gegevens binnen de informatiesystemen van de ontvangers blijft het noodzakelijk om de naam- en sexegegevens van de persoon zo gestructureerd en volledig mogelijk te verzenden.

Het gebruik van het data-element "name format qualifier" dat aangeeft welke naamcomponenten in welk formaat en welke volgorde zijn opgenomen, zorgt voor een optimale herkenning van de patiënt in de applicatie van de ontvanger.

Sexe-gegevens kunnen gecodeerd worden opgenomen. Tevens kan gecodeerd een indicatie van de status (burgerlijke staat) worden opgenomen (zie richtlijnen voor implementatie en de codelijsten).

2.3.6.2. DTM, Date/Time/Period

Het DTM segment is verplicht en dient gebruikt te worden om de geboortedatum van de patiënt aan te geven. Dit in verband met de optimale patiëntidentificatie.

2.3.6.3. RFF, Reference

Het RFF segment is niet verplicht en kan gebruikt worden om aanvullende (identificatie) nummers van een patiënt op te nemen, bijvoorbeeld middels een lokaal afgesproken patiëntnummer.

2.3.6.4. NAD, Name and address

Het NAD-segment is niet verplicht en kan gebruikt worden om de adresgegevens en burgerservicenummer van de persoon op te nemen. Daarbij wordt voor de adresgegevens uitgegaan van de formaten volgens NEN-5825. Normaliter zal het adres van een patiënt en het huisadres zijn, maar het is ook mogelijk dat dit een tijdelijk adres is. Het soort adres kan niet worden aangegeven in het NAD-segment. Het data-element 'Party ID identification' wordt in het kader van de Nederlandse wetgeving op het gebruik van het burgerservicenummer in de zorg voor dit doel gebruikt.

2.3.7. Segmentgroep 3, FTX-DTM

In deze segmentgroep die 999 maal kan herhalen en binnen het bericht verplicht 1 maal voorkomt, wordt de verslaggeving in vrije tekst (FTX) opgenomen. Het DTM-segment kan per groep FTX-DTM 1 maal voorkomen en kan gebruikt worden om bijvoorbeeld de datum van rapportage en/of behandeling van de patiënt.

2.3.7.1. FTX, Free text

Het FTX-segment kan per groep 1 maal voorkomen en bevat het verslag van de specialist over de behandeling van de patiënt. Het gebruik van het Language element dient om aan te geven of de gegevens in een afwijkende taal zijn opgesteld. Eigenlijk is dit voor gebruik in de Nederlandse gezondheidszorg een overbodig element maar het kan in de wat verdere toekomst wellicht een rol vervullen.

2.3.7.2. DTM, Date/time/period

Dit DTM-segment kan 1 maal voorkomen bevat bijvoorbeeld datum van verslaggeving of behandeling van de patiënt. De soort DTM kan worden aangegeven met een qualifier.

2.3.8. Segmentgroep 4, DIA-DTM

De segmentgroep DIA-DTM is niet verplicht en kan 9 maal voorkomen. In deze segmentgroep kunnen diagnosegegevens worden opgenomen.

2.3.8.1. DIA, Diagnosis

Het DIA-segment komt verplicht 1 maal voor indien de segmentgroep gebruikt wordt. In het DIA-segment kan de diagnose gecodeerd worden opgenomen, bijvoorbeeld volgens de ICD9-codelijst die binnen het ziekenhuis gebruikt wordt of de ICPC-codelijst die door de huisartsen gebruikt wordt. Beide codelijsten zijn echter niet één op één op elkaar af te stemmen. Daarom wordt in het geval van de communicatie tussen specialist en huisarts geadviseerd om gebruik te maken van de "tekst-velden" (2 x 35 posities AN) waarin de diagnose in vrije tekst kan worden opgenomen.

2.3.8.2. DTM, date/time/period

Dit DTM-segment kan 1 maal voorkomen en bevat de datum van diagnosestelling. De soort DTM kan worden aangegeven met een qualifier.

2.3.9. Segmentgroep 5, AUT-DTM

Deze segmentgroep is niet verplicht en kan worden gebruikt om de resultaten van een authenticatieprocedure + datum en tijdstip van authenticatie op te nemen.

2.3.9.1. AUT, Authentication result

Dit segment is verplicht indien de groep AUT-DTM gebruikt wordt. In dit segment wordt het equivalent van een elektronische handtekening gezet.

2.3.9.2. DTM, Date/time/period

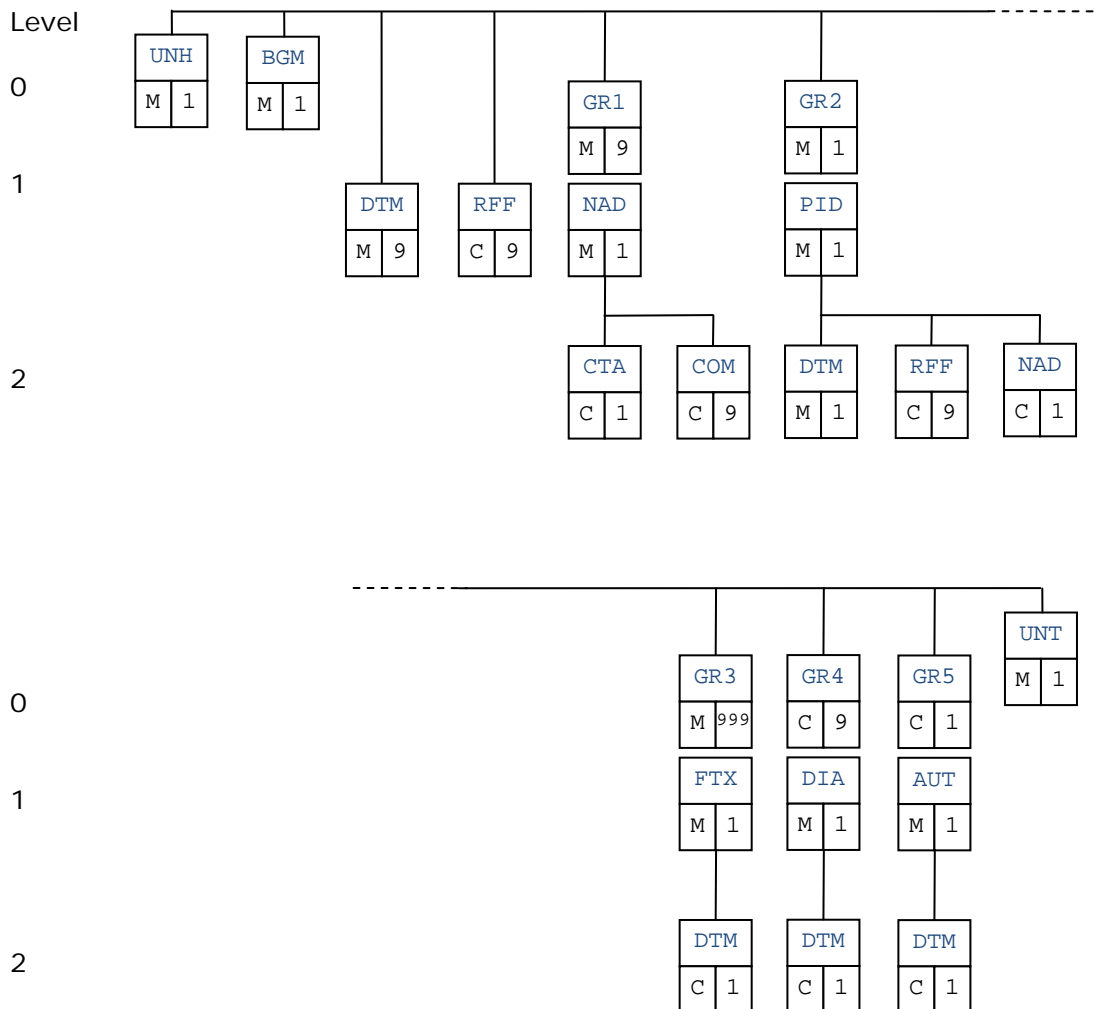
Dit segment is niet verplicht en komt maximaal 1 keer voor. Het kan gebruikt worden om de datum en het tijdstip van het zetten van de elektronische handtekening aan te geven.

2.3.10. UNT, Message trailer

Een service segment die het einde van de message aangeeft, met het aantal daarin opgenomen segmenten en het 'message reference number' dat ook al aan het begin van het bericht werd verzonden. Het segment komt verplicht 1 keer voor in het bericht. Bij de berekening van het aantal in het bericht opgenomen segmenten worden UNH en UNT segmenten meegerekend.

3. Technische beschrijving

3.1. Branching diagram



3.2. Data segment index

De volgende segmenten worden gebruikt in dit bericht (alfabetische volgorde):

AUT	AUTHENTICATION RESULT
BGM	BEGINNING OF MESSAGE
COM	COMMUNICATION CONTACTS
CTA	CONTACT INFORMATION
DIA	DIAGNOSIS
DTM	DATE/TIME/PERIOD
FTX	FREE TEXT
NAD	NAME AND ADDRESS
PID	PERSON IDENTIFICATION
RFF	REFERENCE
UNH	MESSAGE HEADER
UNT	MESSAGE TRAILER

3.3. Totaaloverzicht en richtlijnen voor implementatie specialistenbrief-bericht

Totaaloverzicht

Richtlijnen voor implementatie

UNH	MESSAGE HEADER	M	1	
1	0062 MESSAGE REFERENCE NUMBER	M	an..14	Berichtidentificatienummer toegekend door verzender van bericht
	S009 MESSAGE IDENTIFIER	M		
2	0065 Message type identifier	M	an..6	Type bericht is MEDSPE
3	0052 Message type version number	M	n..3	Versienummer is 3
4	0054 Message type release number	C	n..3	911: Edifact 91/1 directory
5	0051 Controlling agency	C	an..2	IT: ITN-zorginhoudelijke
6	0057 Association assigned code	C	an..6	SPE31: specialistenbrief-bericht versie 3.1
7	0068 COMMON ACCESS REFERENCE	C	an..35	Niet gebruiken
	S010 STATUS OF THE TRANSFER	C		
8	0070 Sequence message transfer nr.	M	n..2	Volgnummer dat verwijst naar eerder verzonden bericht in een serie
9	0073 First/last sequence m.t.i.	C	a1	Aangeven van eerste/laatste bericht in een serie C: creation. F: final
BGM	BEGINNING OF MESSAGE	M	1	
	C002 DOCUMENT/MESSAGE NAME	C		
1	1001 Document/message name, coded	C	an..3	1001 is verplicht en wordt hier gebruikt om de functie van bericht aan te geven. SPE: specialistenbrief. De functies van het specialistenbrief-bericht worden niet met een code verder uitgewerkt. Deze type functie is een andere als bedoeld in 1225
2	1131 Code list qualifier	C	an..3	MF: Message functions
3	3055 Code list resp.agency, coded	C	an..3	ITN
4	1000 Document/message name	C	an..35	Niet gebruiken
5	1004 DOCUMENT/MESSAGE NUMBER	C	an..35	Berichtnummer aangeven waaraan gerefereerd kan worden
6	1225 MESSAGE FUNCTION, CODED	C	an..3	Code die functie van het bericht aangeeft, zie codelijst. 2: addition, toevoeging aan eerder verzonden bericht 31: copy, kopie van eerder verzonden bericht
7	4343 RESPONSE TYPE, CODED	C	an..3	NA: No acknowledgement needed; zie codelijst voor andere mogelijkheden. Keuze hangt af van lokale afspraken.

DTM	DATE/TIME/PERIOD	M 9
------------	-------------------------	------------

Komt minimaal 1x voor met de datum of datum/tijd van verzending.

	C507	DATE/TIME/PERIOD		M	
1	2005	Date/time/period qualifier		M an..3	
2	2380	Date/time/period		C an..35	
3	2379	Date/time/period format qual.		C an..3	

137: document/message date/time

De datum of datum/tijd

102: CCYYMMDD

203: CCYYMMDDHHMM

RFF	REFERENCE	C 9
------------	------------------	------------

RFF wordt gebruikt om te kunnen refereren aan een eerder verzonden specialistenbrief-bericht waarvan het nummer (1004) reeds bekend is in het informatiesysteem van de ontvanger.

	C506	REFERENCE		M	
1	1153	Reference qualifier		M an..3	
2	1154	Reference number		C an..35	
3	1156	Line number		C an..6	

MRE: message-reference

het referentienummer

eventueel aangeven van

regelnummer van regel in

bericht waaraan gerefereerd

wordt.

GROUP 1

M 9

NAD	NAME AND ADDRESS	M 1
------------	-------------------------	------------

Komt minimaal als groep 2x voor: 1x voor verzender, 1x voor ontvanger; evt. kopie conform codelijst.

De specificatie van de naam en adresgegevens is conform de NEN-1888 en 5825 normen. Indien op een regel meerdere onderdelen achter elkaar worden opgenomen zijn deze gescheiden met een *. Indien op een bepaalde plek kan worden gekozen voor meerdere elementen, dan zijn deze elementen gescheiden door 'of'. Indien tevens een achternaam van een vrouwelijke patiënt moet worden verstuurd dient het NAD herhaald te worden met een andere party qualifier (zie codelijst).

1	3035	PARTY QUALIFIER		M an..3	
	C082	PARTY IDENTIFICATION		C	
2	3039	Party identification, coded		M an..17	
3	1131	Code list qualifier		C an..3	
4	3055	Code list resp.ag., coded		C an..3	

SEN: Verzender: MSP: medical specialist
REC: receiver
CC: copy-conform

Identificatienummer
Aangeven van onderwerp. Zie codelijst.

CMS: codelist for medical specialist

Zie codelijst.

VEK: Vektis B.V. Voor

bepaalde nationale

Standaard codelijsten.

LOC: locally agreed. LOC

				wordt gebruikt om aan te geven dat men codes/nummers uit een lokaal gedefinieerde codelijst gebruikt.
	C058	NAME & ADDRESS	C	Naam en adres ongestructureerd:
5	3124	Name and address line	M an..35	Niet gebruiken
6	3124	Name and address line	C an..35	Niet gebruiken
7	3124	Name and address line	C an..35	Niet gebruiken
8	3124	Name and address line	C an..35	Niet gebruiken
9	3124	Name and address line	C an..35	Niet gebruiken
	C080	PARTY NAME	C	Voor naam-gegevens van personen wordt gerefereerd aan de formaten uit NEN-1888
10	3036	Party name	M an..35	Indien persoon: significant deel achternaam (a..25) (NEN-1888; 4.1.2) Indien organisatie: naam organisatie (volledig) (a..70; restant na de eerste 35 posities in regel 11) (NEN-5825; 4.2.1) of naam organisatie (verkort) (a..35) (NEN-5825; 4.2.2)
11	3036	Party name	C an..35	Indien persoon: voorletters (a..6) * voorvoegsel (a..10) (NEN-1888; 4.1.4.2 * 4.1.3) Indien organisatie: restant naam (volledig) indien dit ook in regel 10 is gebruikt (NEN-5825; 4.2.1, restant)
12	3036	Party name	C an..35	Indien persoon: eerste voornaam (a..28) (NEN-1888; 4.1.4.1)
	C059	STREET	C	Voor adresgegevens wordt gerefereerd aan de formaten uit NEN-5825
13	3042	Street and number / P.O. Box	M an..35	Straatnaam (an..24) of postbus of antwoordnummer (NEN-5825; 4.3.3 of tekst 'Postbus' of tekst 'Antwoordnummer')
14	3042	Street and number / P.O. Box	C an..35	Huisnummer (n..5) of postbusnummer (n..5) * huisnummer toevoeging (an..4) * woonwagenaanduiding (a2) (NEN-5825; 4.3.3 of 4.3.7 of 4.3.8) * (NEN-5825; 4.3.4) * (NEN-5825; 4.3.5 of 4.3.6)
15	3042	Street and number / P.O. Box	C an..35	Locatie omschrijving (an..24) (NEN-5825; 4.3.1)
16	3164	CITY NAME	C an..35	Woonplaatsnaam (an..24) (NEN-5825; 4.3.10)
17	3229	COUNTRY SUB-ENTITY, CODED	C an..9	Niet gebruiken
18	3251	POSTCODE	C an..9	Postcode (NEN-5825; 4.3.9.1 + 4.3.9.2)
19	3207	COUNTRY, CODED	C an..3	Landcode (niet in NEN-5825, gebruiken conform ISO 3166 alpha 2 Country code)

CTA		CONTACT INFORMATION	C 1	Gebruiken om aanvullende informatie over een contactpersoon op te nemen.
1	3139	CONTACT FUNCTION, CODED	C an..3	Soort contact: ICO: information contact
	C056	DEPARTM./EMPLOYEE ID.	C	
2	3413	Department/employee, coded	C an..17	Identificatienummer van de afdeling of contactpersoon
3	3412	Department or employee	C an..35	Naam van afdeling of naam contactpersoon (an..24)
COM		COMMUNICATION CONTACTS	C 9	Opnemen van communicatiegegevens, maximaal 9
	C076	COMMUNICATION CONTACTS	M	
1	3148	Communication number	M an..25	Het nummer
2	3155	Communication channel qual.	M an..3	Soort 'communicatiekanaal' FX (telefax), TE (telephone), etc. Zie codelijst.

GROUP 2

M 1

PID		PERSON IDENTIFICATION	M 1	De groep patiëntgegevens kan als groep maximaal 1x voorkomen in het specialistenbriefbericht. De specificatie van naam en adresgegevens is conform de NEN-1888 en NEN-5825 normen. Indien op een regel meerdere onderdelen achter elkaar worden opgenomen zijn deze gescheiden met een *. Indien op een bepaalde plek kan worden gekozen tussen meerdere elementen, dan zijn deze elementen gescheiden door 'of'.
1	3035	PARTY QUALIFIER	M an..3	PAT: patiënt, zie codelijst.
	C082	PARTY IDENTIFICATION	C	
2	3039	Party identification, coded	M an..17	Lokaal afgesproken patiëntnummer
3	1131	Code list qualifier	C an..3	PCL: patient codelist in 3055 wordt dan aangegeven (met 'LOC') dat codes/nummers gebruikt worden uit een lokaal beschikbare codelijst.
4	3055	Code list resp.ag., coded	C an..3	LOC: locally agreed
	HC05	PERSON NAME	C	Voor naamgegevens wordt gerefereerd aan de formaten uit NEN-1888.
5	H009	Name format qualifier	M an..3	Gebruik hier de waarde 100 (achternaam, voorletters, voorvoegsels, eerste voornaam). Dit is specifiek voor dit bericht, er is nog geen Standaard codelijst beschikbaar.
6	H011	Name component	C an..35	Significant deel van de

7	H011	Name component	C an..35	achternaam (verkort) (a..25) (NEN-1888; 4.1.2)
8	H011	Name component	C an..35	Voorletters (a..6) (NEN-1888; 4.1.4.2)
9	H011	Name component	C an..35	Voorvoegsels (a..10) (NEN-1888; 4.1.3)
10	H011	Name component	C an..35	Eerste voornaam (a..28) (NEN-1888; 4.1.4.1)
11	H011	Name component	C an..35	Achternaam echtgenoot, significant deel achternaam (verkort) (an..2) (NEN-1888; 4.1.2)
12	H011	Name component	C an..35	Voorvoegsels naam echtgenoot (a..10) (NEN-1888; 4.1.3)
	HC06	SEX DETAILS	C	Niet gebruiken
13	H013	Sex, coded	C an..3	Geslacht code (n1) (NEN-1888; 4.4.4), zie codelijst
14	1131	Code list qualifier	C an..3	Niet gebruiken
15	3055	Code list resp.agency, coded	C an..3	Niet gebruiken
16	H014	Sex	C an..35	Niet gebruiken
	HC07	TITLED DETAILS	C	
17	H015	Titled, coded	C an..3	Op dit punt status gegevens in plaats van de (aanspreek) titel, burgerlijke staat, gecodeerd (n1) (NEN-1888; 4.5.1)
18	1131	Code list qualifier	C an..3	Niet gebruiken
19	3055	Code list resp.agency, coded	C an..3	Niet gebruiken
20	H016	Titled	C an..35	Niet gebruiken
	DTM	DATE/TIME/PERIOD	M 1	Aangeven geboortedatum patiënt. Dit is verplicht in dit bericht.
	C507	DATE/TIME/PERIOD	M	
1	2005	Date/time/period qualifier	M an..3	BTH: Date of birth
2	2380	Date/time/period	C an..35	De geboortedatum zelf
3	2379	Date/time/period f. qual	C an..3	102: CCYYMMDD
	RFF	REFERENCE	C 9	RFF wordt gebruikt om te kunnen refereren de patiënt, bijvoorbeeld met een lokaal afgesproken patiëntnummer. RFF kan hier eventueel gebruikt worden om te refereren aan andere personen/patiënten (b.v. moeder en kind). Hiertoe wordt een bepaalde qualifier gebruikt (REO).
	C506	REFERENCE	M	
1	1153	Reference qualifier	M an..3	PRE: patient-reference REO: reference to other person/patient
2	1154	Reference number	C an..35	Patiëntnummer
3	1156	Line number	C an..6	Niet gebruiken

NAD	NAME AND ADDRESS	C 1
-----	------------------	-----

Aangeven van het burgerservicenummer en adres van de patiënt.

De specificatie van de naam en adresgegevens is conform de NEN-1888 en 5825 normen. Indien op een regel meerdere onderdelen achter elkaar worden opgenomen zijn deze gescheiden met een *. Indien op een bepaalde plek kan worden gekozen voor meerdere elementen, dan zijn deze elementen gescheiden door 'of'.

Indien NAD wordt gebruikt in combinatie met het PID segment, dan worden de regels 10 tot en met 12 niet gebruikt.

1	3035	PARTY QUALIFIER	M an..3	PAT: patiënt
	C082	PARTY IDENTIFICATION	C	
2	3039	Party identification, coded	M an..17	Burgerservicenummer (n9)
3	1131	Code list qualifier	C an..3	Niet gebruiken
4	3055	Code list resp.ag., coded	C an..3	Niet gebruiken
	C058	NAME & ADDRESS	C	
5	3124	Name and address line	M an..35	Niet gebruiken
6	3124	Name and address line	C an..35	Niet gebruiken
7	3124	Name and address line	C an..35	Niet gebruiken
8	3124	Name and address line	C an..35	Niet gebruiken
9	3124	Name and address line	C an..35	Niet gebruiken
	C080	PARTY NAME	C	
10	3036	Party name	M an..35	Niet gebruiken
11	3036	Party name	C an..35	Niet gebruiken
12	3036	Party name	C an..35	Niet gebruiken
	C059	STREET	C	Voor adresgegevens wordt gerefereerd aan de formaten uit NEN-5825
13	3042	Street and number / P.O. Box	M an..35	Straatnaam (an..24) of postbus of antwoordnummer (NEN-5825; 4.3.3 of tekst 'Postbus' of tekst 'Antwoordnummer')
14	3042	Street and number / P.O. Box	C an..35	Huisnummer (n..5) of postbusnummer (n..5) of antwoordnummer (n..5) * huisnummer toevoeging (an..4) * woonwagenaanduiding (a2) (NEN-5825; 4.3.3 of 4.3.7 of 4.3.8) * (NEN-5825; 4.3.4) * (NEN-5825; 4.3.5 of 4.3.6)
15	3042	Street and number / P.O. Box	C an..35	Lokatie omschrijving (an..24) (NEN-5825; 4.3.1)
16	3164	CITY NAME	C an..35	Woonplaatsnaam (an..24) (NEN-5825; 4.3.10)
17	3229	COUNTRY SUB-ENTITY, CODED	C an..9	Niet gebruiken
18	3251	POSTCODE	C an..9	Postcode (NEN-5825; 4.3.9.1 + 4.3.9.2)
19	3207	COUNTRY, CODED	C an..3	Landcode (niet in NEN-5825, gebruiken conform ISO 3166 alpha 2 Country code)

GROUP 3

M 999

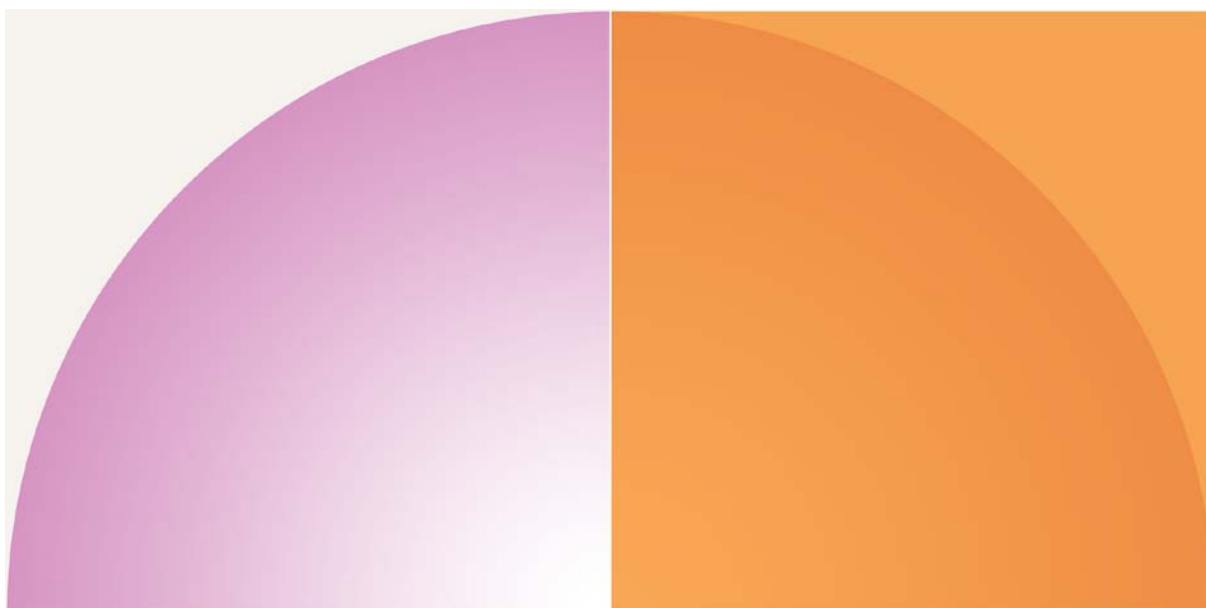
FTX		FREE TEXT	M 1	Gebruiken voor o.m. verslaggeving in vrije tekst.
1	4451	TEXT SUBJECT QUALIFIER	M an..3	GRM: general remarks
2	4453	TEXT FUNCTION, CODED	C an..3	1, 2, of 3 see codelist
	C107	TEXT REFERENCE	C	
3	4441	Free text, coded	M an..3	Niet gebruiken
4	1131	Code list qualifier	C an..3	Niet gebruiken
5	3055	Code list resp.ag., coded	C an..3	Niet gebruiken
	C108	TEXT LITERAL	C	
6	4440	Free text	M an..70	Verslag in vrije tekst
7	4440	Free text	C an..70	...
8	4440	Free text	C an..70	...
9	4440	Free text	C an..70	...
10	4440	Free text	C an..70	...
11	3453	LANGUAGE, CODED	C an..3	Niet gebruiken, indien gewenst zie ISO 639-1988: code of language
DTM		DATE/TIME/PERIOD	C 1	Datum van rapportage of behandeling van de patiënt. Hiertoe dienen steeds bepaalde bijbehorende DTM-qualifiers gebruikt te worden.
	C507	DATE/TIME/PERIOD	M	
1	2005	Date/time/period qualifier	M an..3	DTT: date/time of treatment DTR: date/time of report
2	2380	Date/time/period	C an..35	De datum of datum/tijdstip
3	2379	Date/time/period f. qual.	C an..3	102: CCYYMMDD 203: CCYYMMDDHHMM

GROUP 4

C 9

DIA		DIAGNOSIS	M 1	Dit segment is (nog) niet officieel vastgesteld binnen Edifact. Het wordt gebruikt om de diagnose te specificeren. Op dit moment is er nog geen geaccepteerde Standaard voor diagnose-codering. Derhalve kunnen hieronder slechts een aantal alternatieven worden genoemd. Geadviseerd wordt om de diagnose in tekst op te nemen.
1	H001	DIAGNOSIS QUALIFIER	C an..3	CLI: clinical diagnosis PRE: preliminary diagnosis Zie codelijst.
	HC01	DIAGNOSIS DETAILS	C	
2	H002	Diagnosis identifier	C an..17	Diagnose-code
3	1131	Code list qualifier	C an..3	Aangeven van codelijst. ICD: ICD9 (specialisten) ICP: ICPC (huisartsen)
4	3055	Code list resp. ag., coded	C an..3	Aangeven instantie verantwoordelijk voor beheer codelijst ICD9 en ICPC: WCC
5	H003	Diagnosis	C an..35	Diagnose in tekst
6	H003	Diagnosis	C an..35	Diagnose in tekst

DTM	DATE/TIME/PERIOD	C 1	Datum van diagnosestelling.
			Hiertoe dienen steeds bepaalde bijbehorende DTM-qualifiers gebruikt te worden.
	C507 DATE/TIME/PERIOD	M	
1	2005 Date/time/period qualifier	M an..3	DTD: date of diagnosis
2	2380 Date/time/period	C an..35	De datum
3	2379 Date/time/period f. qual.	C an..3	102: CCYYMMDD
GROUP 5			
C 1			
AUT	AUTHENTICATION RESULT	M 1	Gebruiken om gegevens van authenticatieprocedure op te nemen.
1	9280 VALIDATION RESULT	M an..35	Invullen equivalent van elektronische handtekening.
2	9282 VALIDATION KEY IDENTIFICAT.	C an..35	Niet gebruiken
DTM	DATE/TIME/PERIOD	C 1	Kan 1x voorkomen: datum en/of tijdstip authenticatie.
	C507 DATE/TIME/PERIOD	M	
1	2005 Date/time/period qualifier	M an..3	187: authentication date/time
2	2380 Date/time/period	C an..35	De datum/tijdstip
3	2379 Date/time/period f. qual.	C an..3	102: CCYYMMDD 203: CCYYMDDHHMM
UNT	MESSAGE TRAILER	M 1	
1	0074 NUMBER OF SEGMENTS	M n..6	Aangeven van aantal gebruikte segmenten.
2	0062 MESSAGE REFERENCE NUMBER	M an..14	Berichtidentificatienummer, zie ook UNH.



Nictiz

Postbus 19121
2500 CC Den Haag
Oude Middenweg 55
2491 AC Den Haag

T 070 - 317 34 50
servicedesk@infoEPD.nl
www.nictiz.nl